

## *Blue Monk* (T.Monk)

Il primo pezzo (in ordine cronologico) che ho pensato di arrangiare per basso solo è stato *Blue Monk*, un blues composto da Thelonious Monk (in Figura 2.1. il tema originale del pezzo). Volevo cominciare con qualcosa di semplice, e questa composizione ha un tema semplice, scritto sul giro armonico del blues, ma, come sempre per le composizioni di Monk, possiede degli elementi di originalità.

Fig. 2.1 *Blue Monk* (T.Monk). Partitura originale

The image shows the original musical score for 'Blue Monk' by Thelonious Monk. It is written in 4/4 time and features a key signature of two flats (B-flat and E-flat). The score consists of three staves of music. Above the first staff are the chord symbols Bb7, Eb7, and Bb7. Above the second staff are Eb7, E°7, and Bb7. Above the third staff are F7, Bb7, and F7. The melody is characterized by its syncopated, 'bluesy' feel, with many notes beamed together and some notes tied across bar lines. There are also some triplet markings (indicated by a '3' over a group of notes) and a fermata over a note in the final measure.

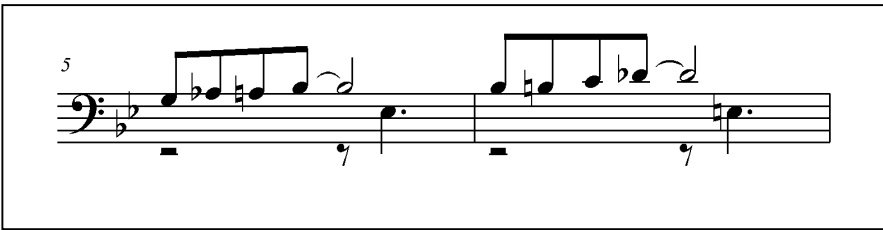
La prima cosa che ho fatto è stato cercare di mettere semplicemente la fondamentale per armonizzare la melodia del tema. (Fig. 2.2.).

Fig. 2.1 *Blue Monk* (T.Monk) battute 1-2

The image shows the first two measures of the musical score for 'Blue Monk' in bass clef. The key signature is two flats and the time signature is 4/4. The melody is written on a single staff. The notes are: Measure 1: G2 (quarter), A2 (quarter), Bb2 (quarter), C3 (quarter), D3 (quarter), Eb3 (quarter), Eb3 (quarter), D3 (quarter), C3 (quarter), Bb2 (quarter), A2 (quarter), G2 (quarter). Measure 2: G2 (quarter), A2 (quarter), Bb2 (quarter), C3 (quarter), D3 (quarter), Eb3 (quarter), Eb3 (quarter), D3 (quarter), C3 (quarter), Bb2 (quarter), A2 (quarter), G2 (quarter). There are some grace notes and ties indicated by small 'y' symbols and horizontal lines.

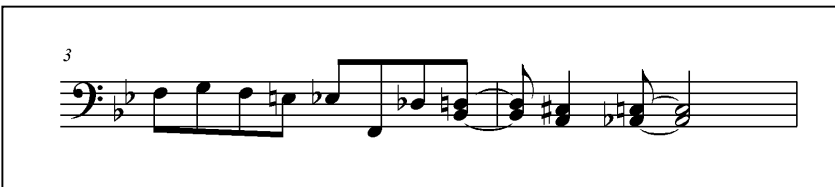
Con la stessa tecnica ho risolto la quinta e la sesta battuta (Fig. 2.2).

Fig. 2.2 *Blue Monk* (T.Monk). battute 5-6



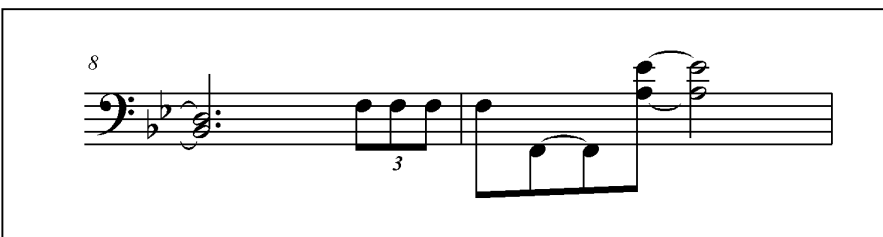
A battuta tre e quattro ho armonizzato il movimento discendente della melodia con intervalli di terza. Ecco l'effetto che si produce.

Fig. 2.3 *Blue Monk* (T.Monk) battuta 3-4



Mi mancavano le battute otto e nove: ho pensato di aggiungere un bicordo che sottolineasse l'accordo di F7 e ho deciso di suonare la terza e la settima, producendo un effetto dissonante (fig. 2.3).

Fig. 2.3 *Blue Monk* (T.Monk) battuta 8



Mettendo insieme il tutto, ecco l'arrangiamento completo:

Fig. 2.4 *Blue Monk* (T.Monk). Arrangiamento del tema.



Da notare che questo arrangiamento si può eseguire anche all'ottava superiore, in questo modo c'è la possibilità di differenziare maggiormente i due temi e introdurre un elemento di novità.

In sostanza ho utilizzato le fondamentali degli accordi, armonizzato per terze la melodia in qualche passaggio e riempito il vuoto a battuta nove con un bicordo.