

Marte 4 (A.Fedrico)

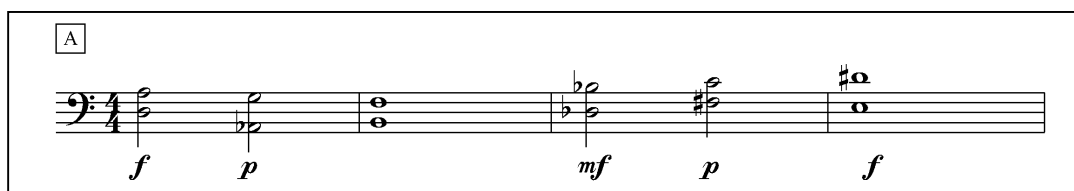
Per questa composizione di questo pezzo ho deciso di utilizzare la tecnica dodecafonica o seriale. Il punto di partenza è stata dunque una serie di dodici note (Fig. 3.31).

Fig. 3.31 *Marte 4* (A.Fedrico) Serie originale



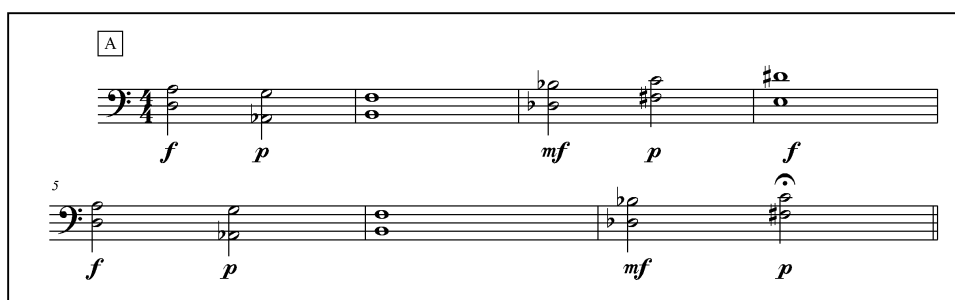
Ho deciso di utilizzare la serie per produrre dei bicordi. Con questi sei bicordi ho scritto le prime quattro battute della sezione A (In figura 3.32 il risultato).

Fig. 3.32 *Marte 4* (A.Fedrico) Tema A prime quattro battute.



Per completare la A, ho deciso di ripetere la sequenza, senza suonare gli ultimi due bicordi (in figura 3.33 il risultato completo)

Fig. 3.33 *Marte 4* (A.Fedrico) Sezione A, tema completo.



Ora devo continuare con la sezione B: per questa sezione ho deciso di utilizzare la serie retrogradata (Fig. 3.34)

Ecco la B completa (fig. 3.38).

Fig. 3.38 *Marte 4* (A.Fedrigò). Sezione B completa

Musical score for Section B of *Marte 4*, measures 8-23. The score is written in bass clef with a key signature of one sharp (F#) and a 4/4 time signature. It consists of four staves. The first staff starts at measure 8 and ends at measure 11. The second staff starts at measure 12 and ends at measure 15. The third staff starts at measure 16 and ends at measure 19. The fourth staff starts at measure 20 and ends at measure 23. The notation includes various note values, accidentals, and rests.

Nella C ho usato la serie retrogradata (Fig. 3.39).

Fig. 3.39 *Marte 4* (A.Fedrigò) Serie retrogradata.

Musical score for Section C of *Marte 4*, measures 7-10. The score is written in bass clef with a key signature of one sharp (F#) and a 4/4 time signature. It consists of one staff. The notation includes various note values, accidentals, and rests.

Con le prime quattro note ho scritto questa quattro battute, mescolando note singole e bicordi (Fig. 3.40)

Fig. 3.40 *Marte 4* (A.Fedrigò) Sezione C battute 24-27.

Musical score for Section C of *Marte 4*, measures 24-27. The score is written in bass clef with a key signature of one sharp (F#) and a 4/4 time signature. It consists of one staff. The notation includes various note values, accidentals, and rests.

Nelle seconde quattro ho usato le note successive allo stesso modo (Fig. 3.41)

Fig. 3.41 *Marte 4* (A.Fedrico) Sezione C battute 28-31.



Ho pensato che questa parte, nata dalle prime otto note della serie invertita, poteva essere ritornellata e con le rimanenti quattro note potevo scrivere un finale.

In figura 3.42 le ultime tre battute di C:

Fig. 3.42 *Marte 4* (A.Fedrico). Sezione C battute 32-34.



La sezione era completa (in figura 3.43 tutta la C)

Fig. 3.43 *Marte 4* (A.Fedrico) Sezione C completa.



Ora volevo affrontare il problema dell'improvvisazione: restava la quarta serie, ovvero il retrogrado dell'inverso (fig. 3.44)

Fig. 3.44 *Marte 4* (A.Fedrico) Serie retrogradata e invertita.



Su questa sequenza ho deciso che si svolgesse il solo improvvisato.

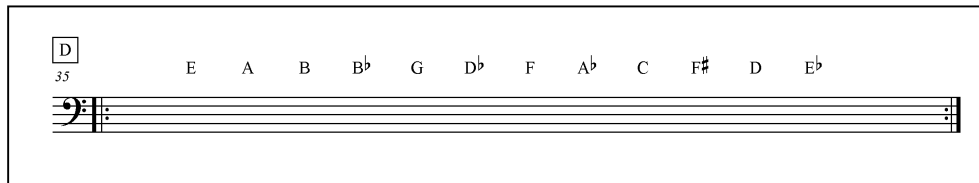
L'improvvisazione su una serie è ancora una pratica poco utilizzata, ho cercato di elaborare delle strategie: le note della serie si possono usare dall'inizio alla fine, si possono ribattere, si possono isolare dei gruppetti da utilizzarsi con libertà (parcellizzazione).

Con queste strategie svolgerò l'improvvisazione: va detto che sono sostanzialmente le stesse strategie che ho usato nella composizione.

Per facilitare l'improvvisazione ho scritto la sequenza con le sigle. In questo modo libero la nota dal suo posizionamento sul pentagramma e dalla sua altezza.

Ecco la notazione che si troverà in partitura (Fig.3.45)

Fig. 3.45 *Marte 4* (A.Fedrigo) Serie retrogradata e invertita per l'improvvisazione.



Dopo l'improvvisazione ho pensato di ripetere il tema ABC, per concludere ho scritto una coda che fosse composta dalle note della serie usata in D per il solo (Fig. 3.46)

Fig. 3.46 *Marte 4* (A.Fedrigo). Finale

